

KARTA EWIDENCYJNA ZABYTKU NIERUCHOMEGO

3. Miejscowość

WARSZAWA

1. Nazwa

**Dom Spółdzielni Mieszkaniowej Urzędników Banku Gospodarstwa
Krajowego**

2. Czas powstania

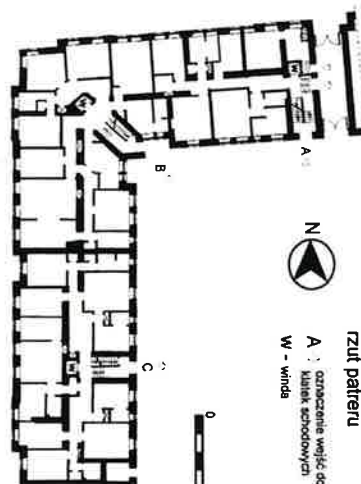
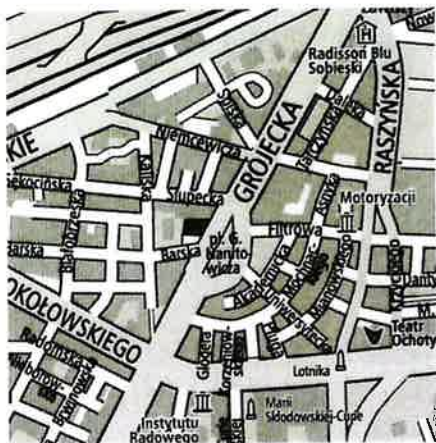
1925 - 1929r.

4. Adres **ul. Barska 5**

nr ewidencyjny działki: 126, obręb 2-02-04

nr księgi wieczystej: [REDACTED]

11. Materiały graficzne: widok ogólny, orientacja, sytuacja, rzut parteru



A : oznaczenie wejść do
klatki schodowych
W - windy

0 10 m

Warszawa, ul. Barska 5,
rzut parteru

5. Przynależność administracyjna

Województwo: **mazowieckie**

Powiat: **m. st. Warszawa**

Dzielnica: **Ochota**

6. Współrzędne geograficzne

N 52°21'86.34, E 20°98'13.88

7. Właściciel i jego adres

[REDACTED]

8. Użytkownik i jego adres

Spółdzielnia Budowlano Mieszkaniowa „Barska 5”
ul. Barska 5,
02-315 Warszawa

9. Formy ochrony

Gminna Ewidencja Zabytków

10. Stan zachowania

Stan techniczny budynku: **bardzo dobry**
Szczegóły: patrz rubryka 22.

Obszar Ochoty do końca XIX wieku znajdował się poza granicami Warszawy i stanowił zespół luźno rozrzuconych jednostek osadniczych (najstarsza była wieś Szczęśliwice – XV w., natomiast Ochota pochodzi z przełomu XVIII i XIX wieku). Rozwój dzielnicy był ściśle związany z dawnym traktem krakowskim, który stanowił jedną z głównych osi, wzdłuż której rozwijała się zabudowa substancji miejskiej. Pierwszą dużą inwestycją na terenie Ochoty była budowa w latach 1881-86 Stacji Filtrów na obszarze między ul. Koszykową i ul. Nowowiejską. Po 1870 roku na terenie Szczęśliwic wzniesiony został fort, a na przedpolu dwa kolejne w rejonie Okęcia i Służewia. Te inwestycje łączyły się z licznymi ograniczeniami fortecznymi, co ograniczało w sposób istotny swobodę zabudowy, a wiele obszarów zostało zarezerwowanych na cele wojskowe (koszary, magazyny, pola ćwiczeń – np. wówczas jako droga forteczna została wytyczona ul. Wawelska). Jednakże w tym okresie (1871 – 1914) były jednak prowadzone na Ochocie prace regulacyjne i wytyczano nowe ulice. Na fali podejmowanych działań planistycznych w 1900 roku została wytyczona ulica Barska, na odcinku od ul. Kaliskiej do ulicy Szczęśliwickiej (na planach była uwidoczniła po raz pierwszy w 1915 roku). Większa część ulicy należała do kolonii „Czyste”, a pozostałe parcele do mniejszych (m.in. nr 23 „Romanówka”, nr 4 „Flora”, nr 6 „Aleksandrówka” i in. - nazwy pochodziły zwykle od imion lub nazwisk ówczesnych właścicieli). W tym czasie zabudowa przy ul. Barskiej, w wielu odcinkach nie tworząca zwartej pierzei ulicznej, składała się głównie z małych kamieniczek lub parterowych budynków, pozbawionych większych walorów architektonicznych. Kluczowe znaczenie dla dalszego rozwoju dzielnicy miało zniesienie w 1909 roku ograniczeń fortecznych, co dało impuls do wprowadzania wielkomiejskiej zabudowy w tym rejonie Ochoty (np. w 1910 roku rozpoczęto budowę przy pl. Narutowicza kościoła wg projektu Oskara Sosnowskiego). W 1916 roku dzielnica została włączona w granice tzw. Wielkiej Warszawy, a nowe ukształtowanie układu urbanistycznego w rejonie Placu Narutowicza i przylegających do niego ulic, spowodowało około 1925 roku przedłużenie ulicy Barskiej na wschód od ul. Kaliskiej i połączenie jej z placem.

c.d. wkładka nr 1

Sytuacja: budynek jest położony w północnej części dzielnicy Ochota, nazywanej Starą Ochotą, na południowy – zachód od Pl. A. Zawiszy, na zachód od pl. Narutowicza, w nieregularnym kwartale zwartej zabudowy pierzejowej, ograniczonym ulicami Grójecką, Kaliską i Barską. Posesja przy ul. Barskiej 5 zajmuje północno-zachodni narożnik tego kwartału, a po przeciwnej stronie ulicy – od północy - znajduje się zadrzewiony teren mieszczący zabudowania Młodzieżowego Ośrodka Wychowawczego Księży Orionistów (pod nr 4). Od wschodu graniczy z posesją nr 3, a w pierzei zachodniej z socrealistycznym budynkiem mieszkalnym ul. Kaliska 8/10.

Materiał i konstrukcja:

Ściany: konstrukcyjne zewnętrzne i wewnętrzne oraz działowe murowane z cegły ceramicznej pełnej, łączonej na zaprawę cementowo-wapienną; ściany wewnętrzne otynkowane gładkimi tynkami, pomalowane; ściany zewnętrzne otynkowane i pomalowane, a przestrzenie pomiędzy parami otworów okiennych oraz partia cokołowa utrzymane w nieotynkowanej cegle cementowej; ściany w przejeździe bramnym wyłożone płytkami terakotowymi. **Fundamenty:** murowane z cegły ceramicznej, pełnej, być może na żelbetowej ławie fundamentowej. **Stropy i sklepienia:** wszystkie kondygnacje przykryte masywnymi stropami typu Kleina. **Dach:** więźba dachowa, wykonana po 1945, dwuspadowa, w typie krokwiowym, wykonana w konstrukcji metalowej, przestrzenie pomiędzy belkami wypełnione supremą, na której deskowanie oraz papa, obróbli blacharskie, rynny i rury spustowe z blachy ocynkowanej. **Kominy:** murowane z cegły ceramicznej pełnej, otynkowane. **Posadzki:** w piwnicy oraz na poddaszu wylewka cementowa; podesty w klatkach schodowych pokryte gresami, stopnice schodów wykonane w technice lastriko. W mieszkaniach różnego rodzaju posadzki: drewniane parkiety dębowe układane w jodełkę, płytki terakotowe w łazienkach i kuchniach (głównie współczesne), panele podłogowe i wykładziny PCV; w przejeździe bramnym nawierzchnia cementowa. **Schody wewnętrzne:** w budynku znajdują się trzy klatki schodowe o konstrukcji betonowej, dwubiegowe powrotne ze spocznikami, wykończone szarym lastykiem, z metalowymi balustradami oraz drewnianym pochwytem, cokoliki na styku stopnic ze ścianą wykonane w czarnym lastyko; w każdej klatce schodowej umieszczony jest szyb z windą; schody do piwnic betonowe. **Balkony:** elewacje od ul. Barskiej i Kaliskiej - umieszczone w osiach skrajnych płyty balkonowe półkoliste, a w pozostałych partiach elewacji prostokątne: od podwórza – płyty balkonowe prostokątne; we wszystkich balkonach stalowe ażurowe balustrady w postaci prostokątnych słupków, spięte w górnej części płaskownikiem oraz pochwytem; w dolnej części uchwyty na doniczki na kwiaty, biegnące przez całą długość balkonów w postaci trzech poziomych listew, wykonane z metalowych płaskowników. **Stołarka okienna:** zachowana w około 50 % oryginalna, prostokątna, drewniana, skrzynkowa stolarka okienna, dwuskrzydłowa, trójdzielna, z lufką w środkowym polu lewego skrzydła okiennego. Drzwi balkonowe prostokątne, dwuskrzydłowe czterodzielne, z dolnym polem wypełnionym przez drewnianą płycinę. Mniejsze okna od strony podwórza, doświetlające np. łazienki, jednoskrzydłowe, dwudzielne lub trójdzielne. Okna do piwnic, ramowe, uchylne, jednodzielne. Współczesne okna, wymienione przez lokatorów, zwykle wykonane w zespolone, wykonane w technice PCV, jednak naśladują kształtem, układem i proporcjami historyczne. W klatkach schodowych nowe okna – drewniane, zespolone. **Stołarka drzwiowa:** w przejeździe bramnym drewniana, dwuskrzydłowa brama, o konstrukcji ramowej, o dwupółowych skrzydłach, dolnym wypełnionym przez drewnianą płytę, a górnym szprosami i przeszkleniami. Drzwi do klatek schodowych drewniane, dwuskrzydłowe, z płyciną w dolnej części oraz dyżym przeszkleniem w górnej. Drzwi w piwnicy drewniane, jednoskrzydłowe, wykonane z desek, zawieszane na metalowych zawiasach pasowych. Drzwi do lokali mieszkalnych różnego rodzaju (współczesne drewniane lub metalowe), w kilku lokalach zachowane historyczne, drewniane, dwuskrzydłowe pełne, z oryginalnymi okuciami i klamkami.

c.d. wkładka nr 1

<p>14. Kubatura ok. 23 500 m³</p>	<p>15. Powierzchnia użytkowa ok. 6 100 m²</p>	<p>16. Przeznaczenie pierwotne funkcja mieszkalna</p>	<p>17. Użytkowanie obecne funkcja mieszkalna</p>
<p>18. Akta archiwalne (rodzaj akt, numer i miejsce przechowywania)</p> <ul style="list-style-type: none"> ◦ Dokumentacja architektoniczna i techniczna z zasobów administratora; ◦ Dokumentacja projektowa budynku w posiadaniu Zarządu Wspólnoty ◦ Plany i fotoplany Warszawy - za pośrednictwem strony internetowej Urzędu m.st. Warszawy http://www.um.warszawa.pl/ oraz portalu internetowego Biblioteki Narodowej http://www.polona.pl 		<p>19. Źródła ikonograficzne (rodzaj, miejsce przechowywania)</p> <p>- fotografie archiwalne w zbiorach Narodowego Archiwum Cyfrowego oraz Archiwum Państwowego w Warszawie</p>	
<p>20. Bibliografia</p> <p>Jarosław Zieliński, <i>Atlas dawnej architektury ulic i placów Warszawy. Śródmieście historyczne</i>, tom 1, Warszawa 1995, s. 119 – 121</p> <p>Halina Mioduszevska, <i>Historia domu Brzeska 5</i>, maszynopis powielany, b.d.</p> <p><i>Dzieje Ochoty</i>; red. J. Kazimierski, Warszawa 1973</p>		<p>21. Uwagi</p>	

22. Stan zachowania

Budynek w stanie technicznym bardzo dobrym, prace remontowe i konserwacyjne prowadzone na bieżąco.

Więźba dachowa i pokrycie dachu w stanie dobrym.

Elewacja frontowa kamienicy dobrym stanie.

Klatki schodowe w stanie bardzo dobrym.

Oryginalna stolarka okienna w dobrym lub średnim stanie - lokalnie niezabezpieczona powłoką malarską, zawilgocona i zdeformowana.

Oryginalna stolarka drzwiowa: w stanie dobrym.

Piwnice w stanie dobrym.

Prace remontowe:

- 1947 – 1950 – odbudowa ostatniej kondygnacji oraz dachu.
- po 1990 roku adaptacja części poddasza od strony ul. Kaliskiej na cele mieszkalne.
- 2014 r. - wymiana stolarki okiennej w klatkach schodowych.
- 2019r. - remont i konserwacja elewacji frontowej;
- na bieżąco są prowadzone wszelkie prace remontowe i konserwacyjne.

23. Istniejące zagrożenia, najpilniejsze postulaty konserwatorskie

Brak. Prowadzenie bieżących remontów oraz napraw.

24. Adnotacje o inspekcjach, informacje o zmianach (daty, imiona i nazwiska wypełniających)

25. Opracował (a):

Tekst: mgr Rafał Nadolny

Plan, rysunki: mgr Rafał Nadolny

Fotografie: mgr Rafał Madolny

*Wykonano z funduszy
Miasta Stołecznego Warszawy*

KARTA PO WYPEŁNIENIU PODLEGA OCHRONIE NA PODSTAWIE PRZEPISÓW PRAWA AUTORSKIEGO

26. Załączniki

Nr 1: cd. historii i opisu obiektu (rubryka 12 i 13)

Nr 2: historyczna kartografia, rzut piwnic

Nr 3: dokumentacja fotograficzna – zdjęcia archiwalne, rzut parteru

Nr 4: dokumentacja fotograficzna -

Nr 5: dokumentacja fotograficzna -

Nr 6: dokumentacja fotograficzna -

Nr 7: dokumentacja fotograficzna -

Nr 8: dokumentacja fotograficzna -

Nr 9: dokumentacja fotograficzna -

Nr 10: dokumentacja fotograficzna –

1. Miejscowość WARSZAWA, Ochota, ul. Barska 5	2. Obiekt Dom Spółdzielni Mieszkaniowej Urzędników Banku Gospodarstwa Krajowego	3. Zawartość wkładki (nazwa obiektu lub materiału uzupełniającego) cd. historii i opisu obiektu (rubryka 12 i 13),
---	---	--

c. d. rubryki nr 12 (historia):

To właśnie na tym odcinku (podobnie jak przy innych ulicach w pobliżu) zaczęła postawać nowoczesna, wielomieszkaniowa zabudowa spółdzielcza, która charakteryzowała się typem zabudowy obrzeżnej bez oficyn, z dużą ilością zieleni wewnątrz bloków. Kładziono wówczas nacisk głównie na inwestycje podejmowane przez różnego rodzaju spółdzielnie, zrzeszające dobrze lub średnio zarabiających pracowników instytucji państwowych bądź wojskowych. Otrzymywały one silne wsparcie poprzez preferencyjne państwowe kredyty.

Dom przy ul. Barskiej 5 [REDAKTOWANE] został wzniesiony na narożnej działce przez Spółdzielnię Mieszkaniową Urzędników Banku Gospodarstwa Krajowego w latach 1925 – 1929, według projektu przygotowanego przez architekta **Konstantego Jakimowicza (ur. 1879r., zm. 1960r.)**, a prace budowlano-konstruktorskie były prowadzone także przy współudziale inż. F.(?) Sokołowskiego. Roboty ciesielskie nadzorował St. Górecki. W czasie uroczystości wmurowania kamienia węgielnego Prezes BGK gen. Górecki powiedział: „*Dumna Rzeczpospolita jeśli urzędnicy mają postawić sobie dom za 1 milion 700 złotych*”. Budowa obiektu została sfinansowana z wkładów własnych spółdzielców oraz kredytu bankowego, który został całkowicie spłacony przed 1939 rokiem. Na podstawie zachowanych dokumentów z 1930 roku można oszacować średnią wartość mieszkania w budynku. Na przykład: lokal mieszkalny, 3 pokojowy, o powierzchni około 53 m² (wraz z piwnicą – 10 m² i balkonem – 3 m²) wraz z udziałem w gruncie kosztował około 28 000 złotych. W momencie oddania do użytku w domu znajdowały się 42 mieszkania, w trzech klatkach schodowych (A, B, C). W klatce schodowej A, nad przejazdem bramnym, mieściło się służbowe, 2 pokojowe mieszkanie z kuchnią, przeznaczone dla stróża, a mieszkania na wyższych kondygnacjach były największe: 5 pokojowe z kuchnią i łazienkami. Większość mieszkań w klatkach B i C składało się z 3 lub 4 pokoiów z kuchnią i łazienką. Budynek został nowoczesnie wyposażony, każda klatka schodowa posiadała windę wyłożoną orzechowym fornirem z lustrami i ławeczką. Schody były wykończone klepką dębową. W piwnicach znajdowała się także 3 izbowa pralnia z piecami i kotłami oraz niezbędnym wyposażeniem, natomiast nad każdą klatką schodową były wydzielone na strychu przestrzenie z przeznaczeniem na szuszarnie pracania, do których dochodziły bezpośrednio windy. Pod podwórzem mieścił się skład na opał, gdyż budynek był wyposażony w centralne ogrzewanie.

Do wybuchu II wojny światowej prezesem zarządu Spółdzielni był Franciszek Dziegała, wyższy urzędnik Banku Gospodarstwa Krajowego, a funkcję administratora pełnił Stanisław Hubl (też urzędnik BGK). We wrześniu 1939 roku dom ucierpiał w niewielkim stopniu (uszkodzone były dwa mieszkania oraz lokalnie uszkodzony dach – nadpalenia w kilku miejscach) i został szybko naprawiony. Większość lokatorów pozostała w swoich lokalach lub powróciła po zakończeniu działań wojny obronnej. Część mieszkańców była zaangażowana w działania konspiracyjne w okresie okupacji. W dniu 1 sierpnia 1944 roku z domu przy ul. Barskiej 5 wyszło jedno z natarć powstańców na znajdujący się po przeciwnej stronie ulicy pod nr 4 Zakład Orionistów „Antonin”, który został następnie zdobyty. W piwnicy mieścił się punkt sanitarny. Rejon ul. Barskiej i Kaliskiej był miejscem zaciętych walk o tzw. „Redutę Kaliską” (budynek Monopolu Tytoniowego), co wiązało się również z ostrzałem karabinowym i moździerzowym. W dniu 11 sierpnia 1944 roku rejon ul. Brzeskiej został zajęty przez Niemców, a mieszkańcy wyprowadzeni do obozu przejściowego na „Zieleniaku” przy ul. Banacha, na następnie przetransportowani do Pruszkowa. Po upadku powstania dom był częściowo wypalony, a na skutek ostrzału najbardziej ucierpiał dach oraz ostatnia kondygnacja.

W 1946 roku przystąpiono do odbudowy budynku (w zachowanej korespondencji można przeczytać, iż władze budowlane zalecały rozbiorę ostatniej, zniszczonej kondygnacji i położenie dachu) w pierwotnym kształcie według projektu opracowanego przez budowniczego Tadeusza Andrzejaka. W trakcie odbudowy część mieszkań została podzielona na mniejsze, z których kilka wykupił Bank Inwestycyjny (następca BGK) na mieszkania służbowe dla swoich pracowników. Przez pewien czas kilka lokali w klatce C było wynajętych Ambasadzie Amerykańskiej na mieszkania dla swoich urzędników. Do części mieszkań powrócili przedwojenni lokatorzy. Dom przez cały okres pełni swą pierwotną funkcję i jest obecnie własnością Spółdzielni Mieszkaniowo – Budowlanej „Barska 5”.

Architektura obiektu jest utrzymana w charakterze typowym dla wczesnego modernizmu, dążącego do pewnych uproszczeń w wystroju architektonicznym (detal tworzą partie muru utrzymane w nieotynkowanej cegle silikatowej – partie międzyokienne oraz cokół), z widocznymi także elementami ekspresjonizmu, zaakcentowanymi szczególnie od strony podwórza, w miejscu połączenia obu skrzydeł, tworzącego obudowę klatki schodowej B.

c.d. rubryki nr 13 (opis):

Rzut: budynek został wzniesiony na rzucie zbliżonym do litery L, o lekko rozwartym kącie ramion (skrzydło sachodnie – od strony ul. Kaliskiej – jest o 1/4 dłuższe od skrzydła północnego, wzdłuż ul. Barskiej). Układ przestrzenny zabudowy na posesji jest typowy dla budownictwa spółdzielczego z końca lat 20 Xxw., z zabudową obrzeżną bez oficyn. Oba skrzydła, wzniesione na rzucie wydłużonych prostokątów, łączących się w cofniętym narożniku. Wnętrza w układzie nieregularnym, dwutraktowym, o traktach różnej szerokości, zmieniającej się w poszczególnych partiach obiektu. Ściankami działowymi utworzone wewnętrzne korytarze (można to określić jako układ pseudo 2,5 traktowy). W skrajnej wschodniej osi skrzydła północnego (ul. Barska) znajduje się rzejazd bramny. Klatki schodowe dostępne są od podwórza, a klatka wschodnia (A – przy przejeździe bramnym) dostępna także z wnętrza przejazdu. Klatka schodowa B znajduje się w miejscu połączenia obu skrzydeł budynku i jest ustawiona pod kątem 45 stopni względem każdego z nich.

Bryła: budynek całowicie podpiwniczony, o sześciu kondygnacjach naziemnych, z częściowo użytkowym poddaszem (od strony ul. Kaliskiej) został wzniesiony w formie dwóch połączonych ze sobą, wydłużonych prostopadłościanów, nakryty dwuspadowym dachem, z połączeniami o niskim kącie nachylenia. Bryła rozczłonkowana poprzez cofnięcie w każdej z elewacji partii skrajnych osi oraz przez dwuosiowe, płytkie pseudoryzaloty (na osi drugiej i siódmej w skrzydle północnym oraz na osi drugiej i ósmej w skrzydle zachodnim). Od strony podwórza miejsce połączenia skrzydeł budynku zaakcentowane przez cofnięte partie elewacji, tworzące wnęki biegnące przez wszystkie kondygnacje i wystający narożnik, mieszczący klatkę schodową B.

Elewacje: szeciokondygnacyjne, symetryczne, zamknięte wydatnym okapem, wzniesione na wysokim ceglany cokole. **Elewacja zachodnia (od ul. Kaliskiej):** symetryczna, dziewięćosiowa, sześciokondygnacyjna, wzniesiona na wysokim cokole z szarej cegły silikatowej, zamknięta ścianką kolankową, tworzącą płaski fryz podokapowy z okienkami doświetlającymi poddasze oraz szerokim okapem. Osie wyznaczone przez prostokątne otwory okienne bądź pary okien, pomiędzy którymi pasy muru utrzymane w nieotynkowanej cegle silikatowej. Oś symetrii elewacji wyznaczona przez biegnącą przez wszystkie kondygnacje szeroką wnękę balkonową, w której prostokątny otwór drzwiowy prowadzący na balkon z balustradą. Partie muru przy skrajnych osiach cofnięte; na osi południowej (9) półkoliste balkony z balustradami. Oś 2 i 8 stanowią płytkie, dwuosiowe pseudoryzaloty, z parą okien na każdej kondygnacji. Na osi 3 i 7 umieszczono na każdej kondygnacji prostokątne balkony z balustradami. **Elewacja północna (od ul. Barskiej):** symetryczna, sześciokondygnacyjna, ośmiosiowa, wzniesiona na wysokim cokole z szarej cegły silikatowej, zamknięta ścianką z okienkami doświetlającymi poddasze oraz szerokim okapem. Osie wyznaczone przez prostokątne otwory okienne bądź pary okien, pomiędzy którymi pasy muru są utrzymane w nieotynkowanej cegle silikatowej. Na cofniętej, pierwszej od wschodu osi, w partii parteru znajduje się prostokątny otwór prowadzący do przejazdu bramnego, a na wyższych kondygnacjach znajdują się półkoliste balkony, na które prowadzą prostokątne otwory z dwiema balkonowymi. Skrajna elewacja od zachodu (8) cofnięta, zoknem przesuniętym do krawca przez co wraz z oknem z sąsiedniej elewacji tworzy się narożnik z połączonych okien rozdzielonych narożnym, murowanym słupkiem. Oś 2 i 7 stanowią płytkie, dwuosiowe pseudoryzaloty, z parą okien na każdej kondygnacji, a na osi 3 i 6 umieszczono na każdej kondygnacji prostokątne balkony z balustradami. **Elewacja wschodnia (podwórzowa – skrzydło od ul. Kaliskiej):** niesymetryczna, sześciokondygnacyjna, dziewięćosiowa, posadowiona na cokole z cegły silikatowej, zamknięta płaskim fryzem podokapowym z okienkami oraz okapem. Nieregularnie rozstawione osie wyznaczone przez prostokątne otwory okienne, bądź zespoły dwóch okien (jednego dużego i małego) lub też przez okna doświetlające klatkę schodową B. Na ostatniej osi, przy połączeniu z elewacją skrzydła północnego, biegnąca przez wszystkie piętra, cofnięta wnęką z parą okien na każdej kondygnacji oraz wysunięta obudowa klatki schodowej w formie narożnika dwóch okien zestawionych pod kątem prostym, rozdzielonych murowanym słupkiem. Na osi poprzedzającej wnękę znajdują się na każdym piętrze prostokątne balkony z balustradami. Na osi czwartej od południa znajdują się drzwi prowadzące do klatki schodowej C. **Elewacja południowa (podwórzowa – skrzydło od ul. Barskiej):** niesymetryczna, sześciokondygnacyjna, sześćosiowa, posadowiona na cokole z szarej cegły silikatowej, zamknięta płaskim fryzem podokapowym oraz okapem. Nieregularnie rozstawione osie wyznaczone przez prostokątne otwory okienne bądź przez pary okien (jednego dużego i małego) oraz przez okna doświetlające klatkę schodową A. Na osi pierwszej od wschodu w partii parteru znajduje się prostokątny przejazd bramny, a na drugiej otwór drzwiowy prowadzący do klatki schodowej A. Na osi 4 na każdym piętrze znajduje się prostokątny balkon z balustradą i otworem z drzwiami balkonowymi. Wnęką na osi 6, biegnąca przez wszystkie kondygnacje, tworzy opisywany już narożnik z obudową klatki schodowej B.

Wnętrza: wnętrza zachowane w rozplanowaniu zbliżonym do pierwotnego, głównie w partiach wspólnych tworzonej przez klatki schodowe. Pierwotne rozplanowanie mieszkań w rzucie obiektu widoczne czytelnie, w kilku mieszkaniach ingerencje poprzez ścianki działowe, związane z ich podziałem na mniejsze lokale. Po 1990 roku część poddasza w skrzydle od strony ul. Kaliskiej została zaadaptowana na cele mieszkalne, a na połacie dachowe zostały wprowadzone okna dachowe. W części mieszkań zachowały się elementy z pierwotnego wystroju – stolarka drzwiowa i okienna, parkiety, szafy wnękowe.

1. Miejscowość

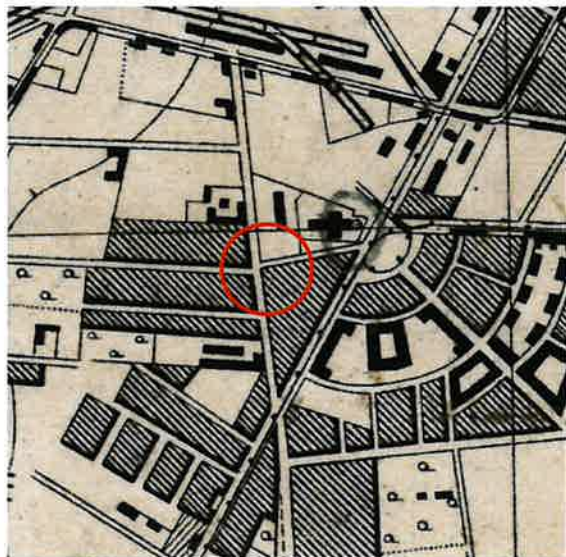
WARSZAWA, ul. Barska 5

2. Obiekt

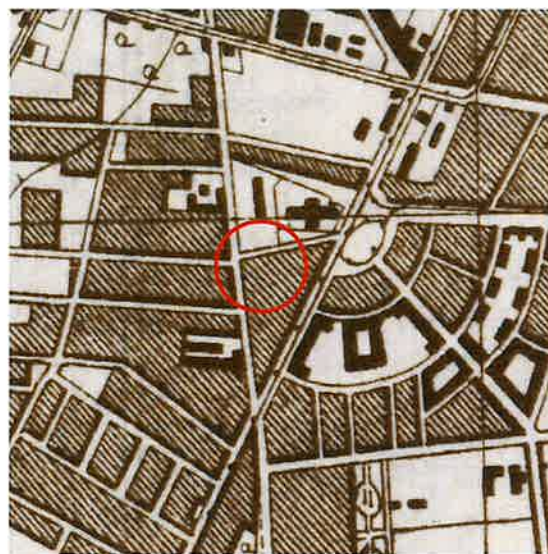
Dom Spółdzielni Mieszkaniowej Urzędników Banku
Gospodarstwa Krajowego

3. Zawartość wkładki (nazwa obiektu lub materiału uzupełniającego)

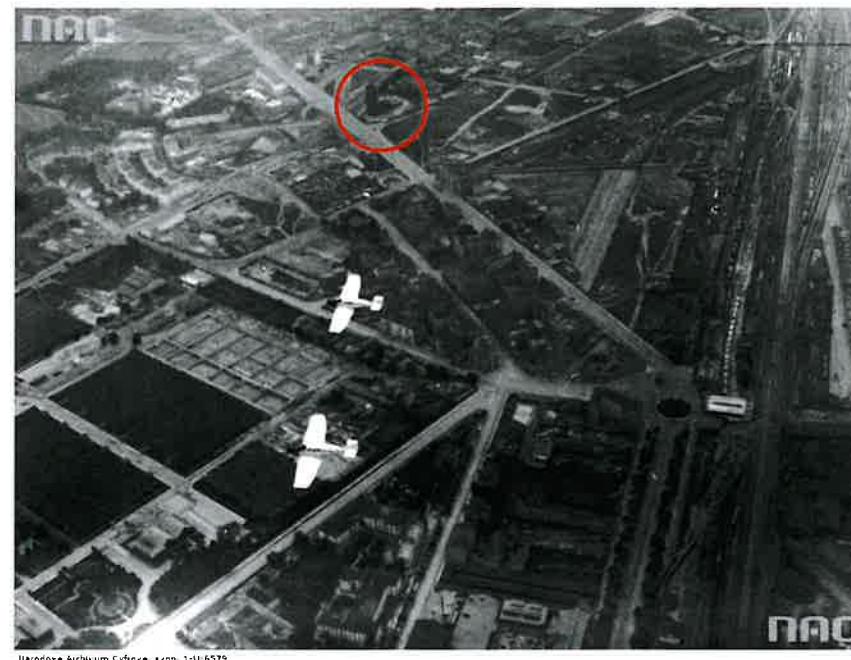
historyczna kartografia oraz rzut piwnic



Mapa WIG, 1936r., rejon pl. Narutowicza.



Mapa 1944r., rejon pl. Narutowicza.

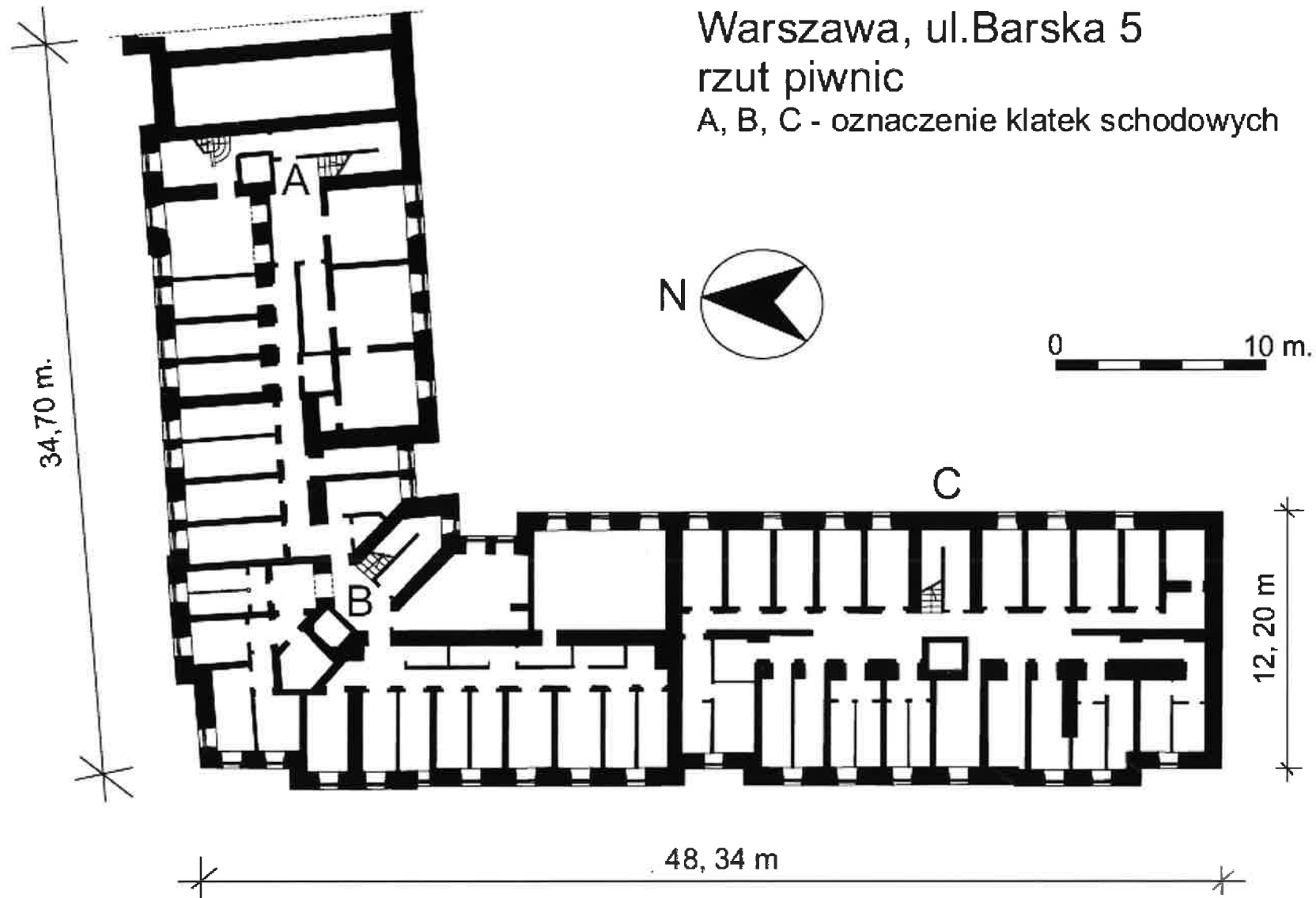


Zdjęcie lotnicze z około 1925 roku, widok na Ochotę znad rejonu P. Zawiszy.
W górnej części widoczny rejon Pl. Narutowicza z Kościołem, wzdłuż ul. Barskiej i Kaliskiej
nie ma jeszcze zabudowy mieszkalnej.

Warszawa, ul. Barska 5

rzut piwnic

A, B, C - oznaczenie klatek schodowych



1. Miejscowość

WARSZAWA, ul. Barska 5

2. Obiekt

Dom Spółdzielni Mieszkaniowej Urzędników Banku
Gospodarstwa Krajowego

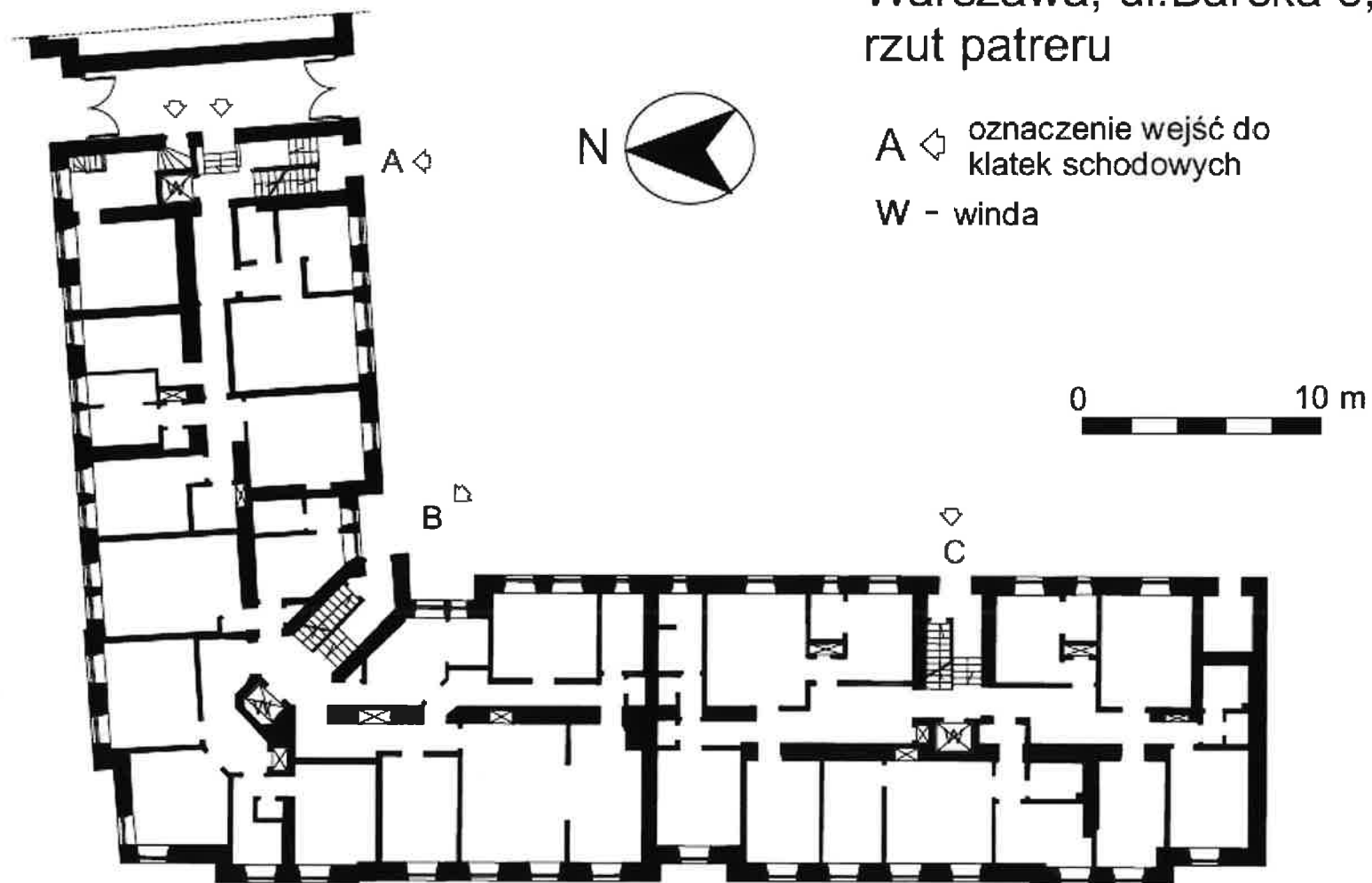
3. Zawartość wkładki (nazwa obiektu lub materiału uzupełniającego)

Zdjęcia archiwalne, rzut parteru



Zdjęcia archiwalne z lat 30 XX w.

Warszawa, ul. Barska 5,
rzut patreru



A ◊ oznaczenie wejść do
klatek schodowych

W - winda

0 10 m

1. Miejscowość

WARSZAWA, Ochota, ul. Barska 5

2. Obiekt

Dom Spółdzielni Mieszkaniowej Urzędników Banku
Gospodarstwa Krajowego.

3. Zawartość wkładki (nazwa obiektu lub materiału uzupełniającego)

Dokumentacja fotograficzna



Widok fragmentów elewacji frontowej od strony ul. Barskiej.



Widok ogólny od strony narożnika ul. Barskiej i Kaliskiej.



Fragment pseudoryzalitu i balkonów od strony ul. Barskiej.



Widok partii środkowej elewacji od strony ul. Barskiej.



Widok ostatnich kondygnacji oraz zamknięcia przez okap (uszkodzenie partii ceglanej przez postrzał?).

**WKŁADKA DO KARTY EWIDENCYJNEJ ZABYTKU
NIERUCHOMEGO**

ZAŁĄCZNIK NR 5

1. Miejscowość

WARSZAWA, Ochota, ul. Barska 5

2. Obiekt

**Dom Spółdzielni Mieszkaniowej Urzędników Banku
Gospodarstwa Krajowego.**

3. Zawartość wkładki (nazwa obiektu lub materiału uzupełniającego)

Dokumentacja fotograficzna



Widok ogólny od strony ul. Kaliskiej (w trakcie remontu elewacji).



Cokół z cegły silikatowej (przed pracami konserwatorskimi).



Przykłady zachowanej zabytkowej stolarki okiennej oraz balkonowej, oraz metalowej balustrady na balkonie.



Widok przejazdu bramnego od strony podwórza. Fragment muru z cegły silikatowej, oddzielającego podwórze od sąsiednich posesji.



Widok elewacji od podwórza (skrzydło od strony ulicy Kaliskiej).

1. Miejscowość

WARSZAWA, Ochota, ul. Barska 5

2. Obiekt

**Dom Spółdzielni Mieszkaniowej Urzędników Banku
Gospodarstwa Krajowego.**

3. Zawartość wkładki (nazwa obiektu lub materiału uzupełniającego)

Dokumentacja fotograficzna



Widok od podwórza – skrzydło od ul. Kaliskiej

– skrzydło od ul. Barskiej

– przejazd bramny i boczne drzwi do klatki schodowej A.



Widok cokołu w elewacjach od strony podwórza.



Widok części parteru elewacji podwórzowej skrzydła od strony ul. Barskiej oraz przejazdu bramnego i bocznego wejścia do klatki schodowej A.

**WKŁADKA DO KARTY EWIDENCYJNEJ ZABYTKU
NIERUCHOMEGO**

ZAŁĄCZNIK NR 7

1. Miejscowość

WARSZAWA, Ochota, ul. Barska 5

2. Obiekt

**Dom Spółdzielni Mieszkaniowej Urzędników Banku
Gospodarstwa Krajowego.**

3. Zawartość wkładki (nazwa obiektu lub materiału uzupełniającego)

Dokumentacja fotograficzna



Widok od strony podwórza wewnętrznego narożnika łączącego oba skrzydła budynku, prostokątny, ukośny ryzalit sanowi obudowę klatki schodowej B.



Widok na wnętrze podestu na parterze w klatce schodowej A oraz biegi schodów.

1. Miejscowość

WARSZAWA, Ochota, ul. Barska 5

2. Obiekt

**Dom Spółdzielni Mieszkaniowej Urzędników Banku
Gospodarstwa Krajowego.**

3. Zawartość wkładki (nazwa obiektu lub materiału uzupełniającego)

Dokumentacja fotograficzna



Widok na biegi schodów i podesty w klatce schodowej B.



Schody – przykłady zastosowanego lastyko.



Zabytkowe drzwi w jednej z klatek schodowych oraz mosiężne klamki.

1. Miejscowość

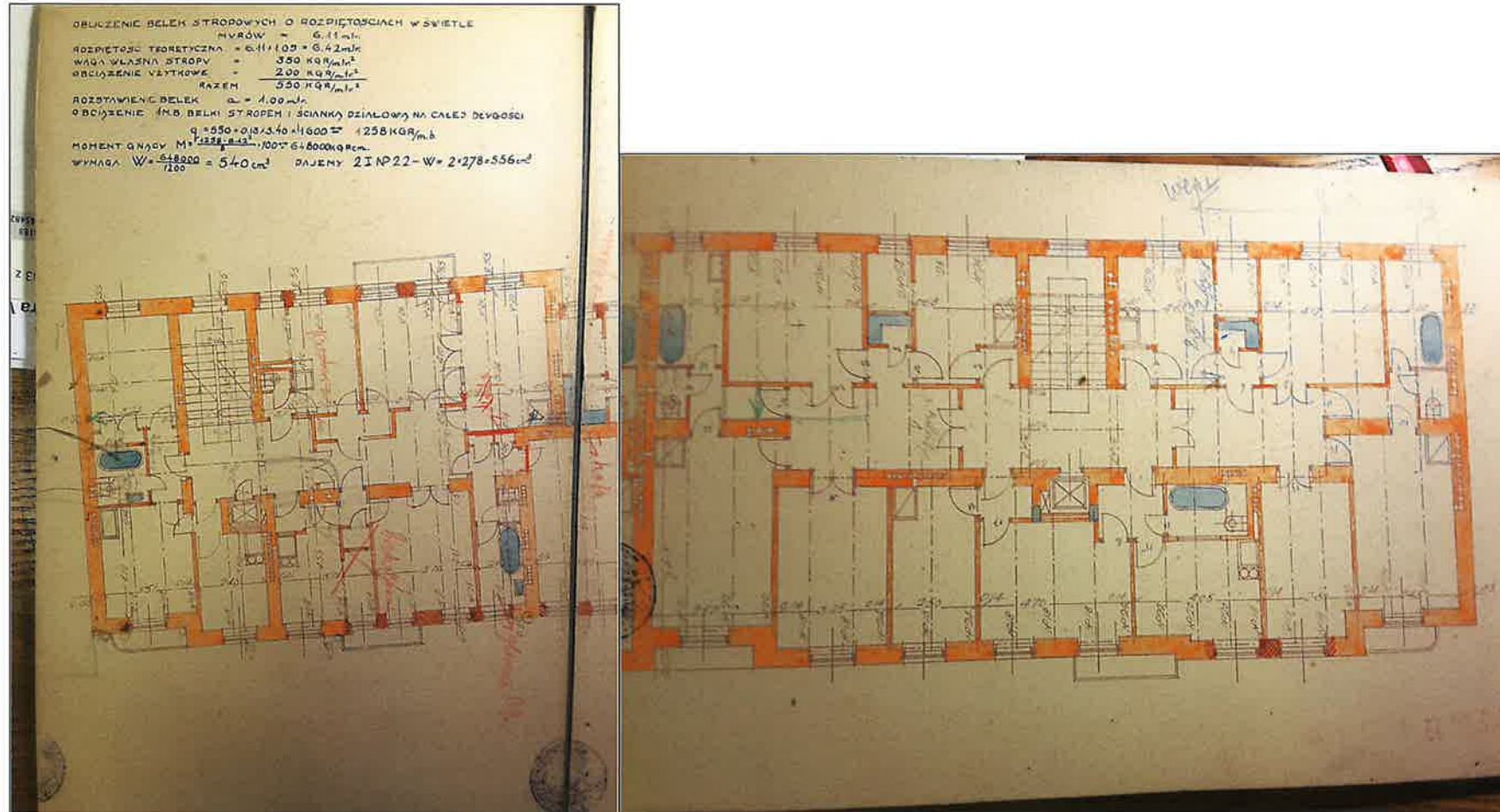
WARSZAWA, Ochota, ul. Barska 5

2. Obiekt

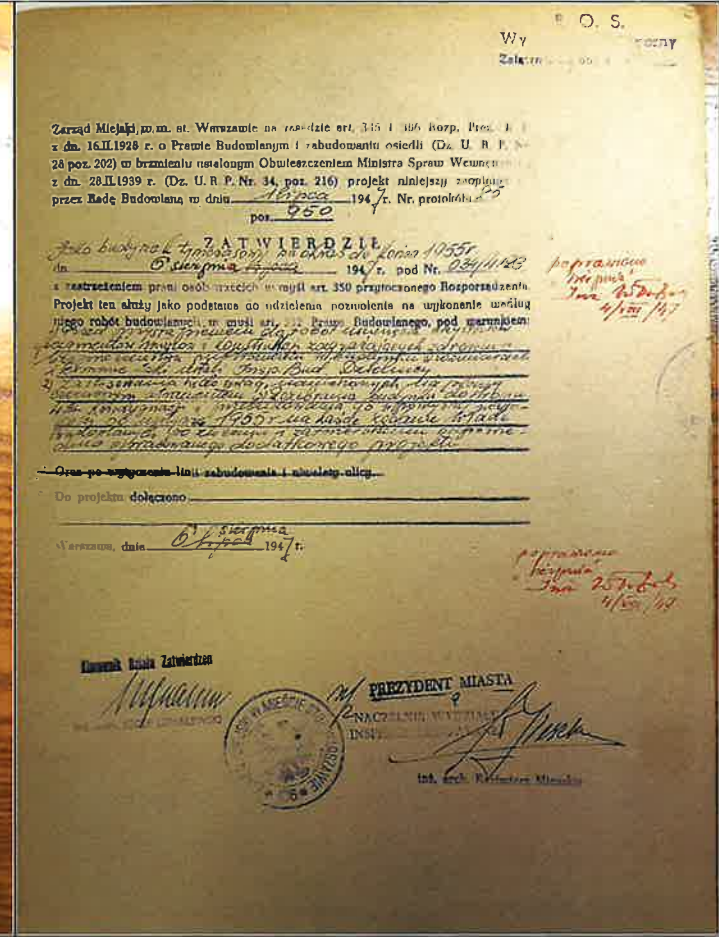
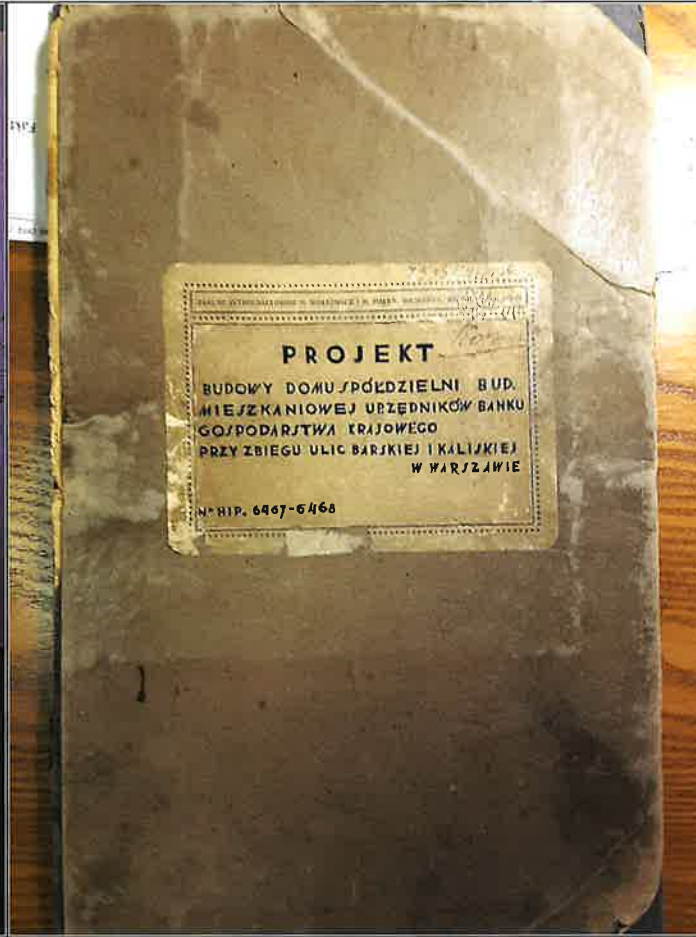
Dom Spółdzielni Mieszkaniowej Urzędników Banku
Gospodarstwa Krajowego.

3. Zawartość wkładki (nazwa obiektu lub materiału uzupełniającego)

Materiały archiwalne



Fragment dokumentacji projektowej, rzut piętra.



Strona z dokumentacji projektowej z zatwierdzeniem przez władze budowlane.

Pierwsza strona projektu budowlanego.

Strona z dokumentacji z 1947 roku, zatwierdzająca projekt odbudowy.

1. Miejscowość

WARSZAWA, Ochota, ul. Barska 5

2. Obiekt

Dom Spółdzielni Mieszkaniowej Urzędników Banku
Gospodarstwa Krajowego.

3. Zawartość wkładki (nazwa obiektu lub materiału uzupełniającego)

Dokumentacja fotograficzna



Widok części nieużytkowej na poddaszu. Współczesna, metalowa konstrukcja dachu, z wypełnieniami z supremy między belkami.



Korytarz w piwnicy, zachowane oryginalne drewniane drzwi, na niektórych przedwojenne kartki z nazwiskiem lokatorów.



Widok na podwórze z klatki schodowej;



narożnik cokołu z cegły silikatowej i metalowa furтка;



mur z szarej cegły odgradzający podwórze.

1. Miejsowość

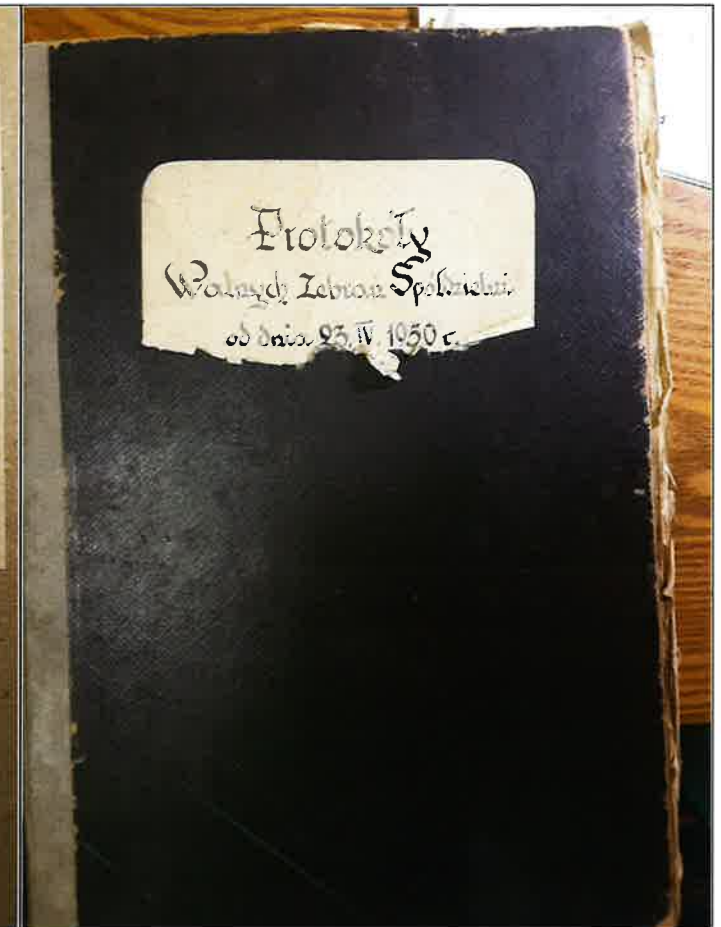
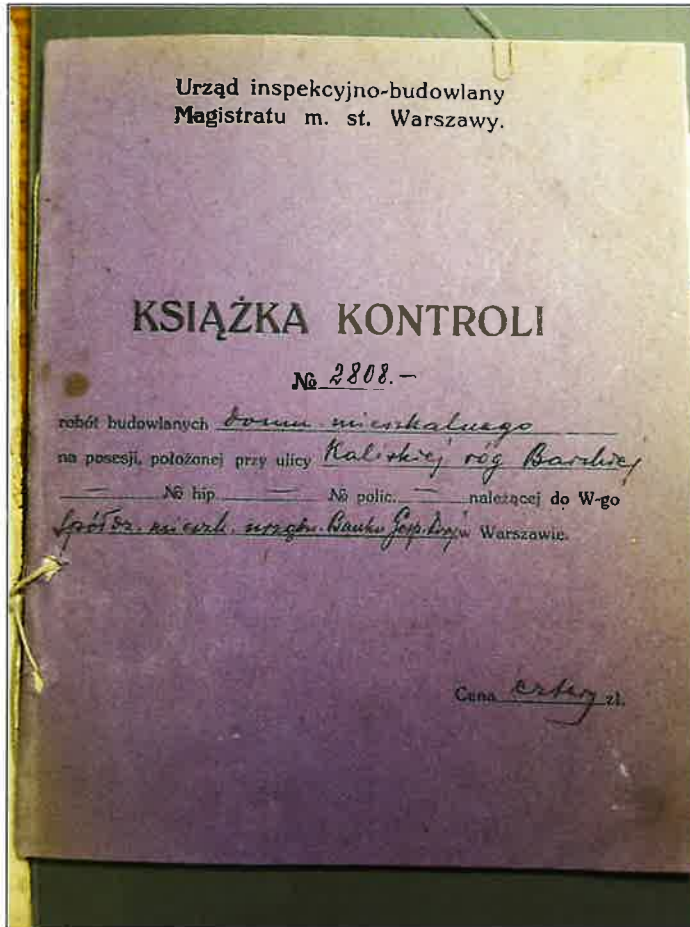
WARSZAWA, Ochota, ul. Barska 5

2. Obiekt

Dom Spółdzielni Mieszkaniowej Urzędników Banku
Gospodarstwa Krajowego

3. Zawartość wkładki (nazwa obiektu lub materiału uzupełniającego)

Szkic sytuacyjny, dokumentacja archiwalna



Strona tytułowa z dziennika budowy.

Strona tytułowa z projektu odbudowy (1947r.).

Strona tytułowa z protokołów walnych zebrań spółdzielni (1950r.)

